

Evêché de Boma
B.P. 72 Boma
Bas-Congo (RDC)

Lettre Pastorale

COLLECTE DES FONDS 2014 – 2015

A tous les fidèles du Diocèse de Boma

« Notre générosité est une grande marque de foi pour la prise en charge de notre Eglise »

Chers frères et sœurs en Christ !

1. C'est avec joie que je vous adresse cette lettre pastorale, en ce premier mois de l'année 2015. Je voudrais, une fois de plus, comme de coutume, partager avec vous notre commune responsabilité de porter notre pierre à l'édification de l'Église-Famille de Dieu, dans la perspective de notre thème pastoral : « *Makuku ma tatu ma telimina nzungu*. Dans la joie et dans la Foi, reconstruisons notre Famille ». Cette famille ne pourrait en effet se reconstruire qu'avec l'apport de tous, chacun à son niveau et selon ses moyens.

Évaluation de la collecte 2014 : Produits

2. Le montant total de la collecte 2014 s'élève à **123 776,01 \$US**
 1. PAROISSES : **91.459,71 \$US**, répartis de la manière suivante : Enfance Missionnaire : **2.750,10 \$US** ; Lieux saints : **2.250,43 \$US** ; Propagation de la Foi des fidèles en général : **7.621,73 \$US** ; Propagation de la foi des MACS : **11.830,23 \$US** ; Propagation de la foi des chorales : **8.239,56 \$US** ; Saint Pierre-Apôtre : **1.591,42 \$US** ; CALCC : **1.123,84 \$US** ; Caritas : **2.145,27 \$US** ; UCC : **1.708,40 \$US** ; Moyens de communication sociale : **1.193,29 \$US** ; Sanctuaire Bienheureuse Anuarite : **628,13 \$US** ; Carême de partage des fidèles en général : **19.120,16 \$US** ; Carême de partage des MACS : **17.522,41 \$US** ; Carême de partage des chorales : **13.664,68 \$US**.
 2. ENTITÉS EXTRA-PAROISSIALES : **26.166,30 \$US**, répartis comme suit : Institutions : **1.908,02 \$US** ; Jeunesse : **1 222,80 \$US** ; BDCEC : **23.035,48 \$US**.
 3. ENTITÉ EXTRA-DIOCESAINE : Nzo dikanda/ Kinshasa : **6.100,00 \$US**.
 4. SOUSCRIPTION INDIVIDUELLE : **50,00 \$US**.

Évaluation de la collecte 2014 : Charges

3. Du montant total de **123 776,01 \$ US**, l'argent a été affecté ainsi :
 1. SAINT SIÈGE-ROME [Enfance Missionnaire, Lieux Saints, Saint Pierre-Apôtre et Propagation de la Foi] : **34.283,47 \$US**
 2. CONFÉRENCE ÉPISCOPALE NATIONALE [Caritas, Université Catholique du Congo, Moyens de Communication Sociale, CALCC, Sanctuaire Bienheureuse Anuarite] : **6.798,93 \$US**
 3. RÉTROCESSION ÉQUIPES SACERDOTALES ET CHEFS CATÉCHISTES : **15.523,428 \$US**
 4. RÉTROCESSION MACS : **2.934,77 \$US**
 5. RÉTROCESSION CHORALES : **2.126,20 \$US**
 6. ÉCONOMAT DIOCÉSAIN : **62.109,212 \$US**

Évaluation de la collecte 2014 : Observations

Chers frères et sœurs,

4. **Je saisis cette occasion pour rendre grâce au Seigneur** pour votre générosité manifeste. Chaque année, vous avez répondu positivement à ce vibrant appel de l'Église, tant au niveau universel que local. Dans ce domaine, notre cher Diocèse est compté parmi les Diocèses actifs de notre Pays, la RDC. L'on constate avec bonheur que depuis l'année 2006 la courbe demeure croissante avec quelques années de pic grâce à des souscriptions individuelles remarquables, notamment en 2007 et 2012. Cette année, 2014, les résultats paroissiaux pris individuellement ont dans l'ensemble augmenté. Rendons grâce à Dieu.
5. **Je félicite particulièrement** la quasi paroisse de Loangu qui continue ses exploits commencés l'année dernière, la paroisse de Khanzi qui, malgré sa situation socio-économique, avance sûrement, la paroisse de Kangu qui, en dépit de la réduction drastique de sa population, ne recule pas ; la quasi paroisse de Nsioni qui a fait une bonne entrée en sa première année ; la paroisse de Kuimba en progression d'année en année.
6. **Je n'oublie pas, pour leurs progrès notoires, d'exprimer mes remerciements** à Boma-Kabondo, à Boma Mama ya Luzingu, à Boma Saint Sacrement, à Kidima, à Mbata Ntombo, à Lukula, à Nzobe, à Kisama, à Kai-Mbaku, à Temvo, à Boma Seka Mbote, à Tsanga Kiyeba, à Mbata Makongo, à Kai Tshinionga, à Maduda, à Baki et à Mbotama.
7. **J'invite à quitter le statut quo** les paroisses suivantes : Cathédrale, Moanda Cité, Christ-Roi, Mbata-Nlundu, Mbata-Mbenge, Mvuangu, Bula Naku, Bon Pasteur, Tseke Mbanza, Vaku, Tsanga Kiyeba, Mbata-Siala, Kizu, Mbata-Makongo, Kilengi, Nsiamfumu et Banana. La Cathédrale, Moanda Cité, Christ-Roi, Mbata-Mbenge, Bon Pasteur, Seka Mbote, Pika Pende et Nsiamfumu peuvent faire mieux.
8. **Je suis surpris du recul** des paroisses suivantes : Boma II, Mbanga, Dizi, Moanda ville, Mbata-Siala, Loangu-Bendu et Kilengi. Boma II, Mbanga et Moanda ville devraient faire beaucoup mieux.
9. **Je suis très triste** devant les résultats de Nganda-Tsundi et de Lovo, ainsi que devant la non-participation de certaines congrégations et institutions. J'espère qu'il s'agit ici de situation circonstancielle et ponctuelle.

Chers frères et sœurs,

10. Dans la perspective de « *Makuku matatu* » et dans la vision de la pastorale de proximité, il est pastoralement significatif de rappeler de nouveau notre responsabilité commune dans la vie de l'Église, dans sa prise en charge matérielle. Il est important de noter que les ressources les plus naturelles, sûres et stables pour une Église ce sont les contributions de ses membres. Il est donc nécessaire que les fidèles le sachent. C'est la pratique constante des Églises et des communautés ecclésiales de solliciter auprès de leurs fidèles les moyens dont elles ont besoin ; nos frères et sœurs de plusieurs églises d'autres confessions le font plus que nous. Le droit de l'Église catholique stipule que « Les fidèles sont tenus par l'obligation de subvenir aux besoins de l'Église afin qu'elle dispose de ce qui est nécessaire au culte, aux œuvres de charité et à l'honnête subsistance de ses ministres » (c. 222 § 1).
11. La multiplicité des quêtes répond à la multiplicité des besoins qui sont autant internes qu'externes. Les quêtes sont une des formes de solidarité ecclésiale. Comme nous l'avons vu dans le rapport des produits et des charges, sur les **dix quêtes** organisées en 2014 : **quatre** étaient destinées à la caisse de Fonds de solidarité universelle (Rome) et **cinq** pour divers besoins de la Conférence Épiscopale Nationale du Congo (CENCO). Nous recevons souvent de l'aide étrangère de Rome ou d'autres diocèses ou organismes d'Église ; ces moyens sont constitués par les quêtes effectuées à travers le monde entier. Il est donc normal et juste

que si le diocèse de Boma veut bénéficier de ces aides qu'il participe lui-même aussi à la constitution de ces mêmes aides. On ne peut pas se contenter de demander aux autres sans être soi-même disposé à donner aux autres.

12. L'unique quête qui revient au diocèse, **le carême de partage**, est divisée en trois parts : 10% pour les chefs catéchistes, 10% pour les équipes sacerdotales paroissiales et 80% pour le fonctionnement ordinaire du diocèse. Et pour la collecte des MACS et Chorales il faut encore soustraire 10% pour eux. Sans vouloir être exhaustif je voudrais simplement évoquer quelques besoins principaux auxquels l'Évêque doit faire face dans le fonctionnement ordinaire du diocèse : contribution diocésaine au fonctionnement du SCEAM et de l'ACEAC, de la CENCO et de l'ASSEPKIN ; formation et santé des futurs prêtres (séminaristes) ; santé des prêtres ; formation permanente du clergé, des laïcs et des consacrés (restauration et usage des salles) [notons que les prêtres augmentent chaque année] ; pour les commissions diocésaines et les conseils épiscopaux : réunions, restauration et déplacement des membres ; les visites pastorales de l'Évêque, du Vicaire Général et des Vicaires Épiscopaux [l'augmentation des paroisses augmente aussi les charges des visites pastorales] ; les équipements coûteux de la RTDN ainsi que son fonctionnement ; certaines dépenses des cérémonies liturgiques [diplômes des jubilaires sacerdotaux, matrimoniaux, paroissiaux, institutions, chorales, MACS, etc. ainsi que les cierges souvent utilisés pour ces jubilés] ; la mise à la retraite des chefs catéchistes, sans oublier l'aide apportée aux nécessiteux à divers niveaux.

Évaluation de la collecte 2014 : Chorales et MACS

Chers frères et sœurs,

13. L'année 2014 a initié une nouvelle formule pour la collecte relative au carême de partage et la propagation de la foi des Chorales et des MACS. Ceux-ci ont été invités à donner l'équivalent de trois bières alors qu'aux autres fidèles on a demandé deux bières ; par ailleurs, les Chorales et les MACS devaient effectuer la récolte de cet argent entre eux selon leurs entités et le remettre eux-mêmes à l'Évêque. En dépit de quelques incompréhensions et de résistances constatées [manque des listes dans certains endroits, non participations dans certains autres ou confusion avec l'ensemble des fidèles], la contribution des Chorales et des MACS a été globalement positive, permettant du coup à l'ensemble du diocèse de surpasser tout ce qui a été fait annuellement depuis 2006 sans souscription individuelle. Je ne peux qu'exprimer ma sincère et profonde gratitude aux chorales et MACS. Je félicite particulièrement les membres de la Légion de Marie et du Renouveau charismatique pour les efforts consentis afin de rendre volumineuse leur enveloppe. Chers frères et sœurs membres des chorales et des MACS, votre engagement s'est éclaté aux yeux de tous ; de Moanda à Kangu, en passant par Tshela, où nous nous sommes rendus pour recevoir votre contribution, vous vous êtes déplacés nombreux, dans la joie et avec beaucoup d'optimisme. C'est un éloquent témoignage de votre Foi et de votre attachement à l'Église, votre Famille.

14. Voici la liste et le calendrier des différentes quêtes :

1. L'Enfance Missionnaire	: Épiphanie
2. Caritas	: Deuxième dimanche de février
3. Université Catholique	: Premier dimanche de Carême
4. Carême de partage	: Temps de Carême
5. Lieux Saints	: Vendredi saint
6. Saint Pierre-Apôtre	: Quatrième dimanche de Pâques
7. Moyens des Communications sociales	: Deuxième dimanche du mois de juin
8. CALCC	: Premier dimanche du mois d'août
9. Propagation de la Foi	: Dimanche des missions
10. Sanctuaire Bienheureuse Anuarite	: Premier dimanche de décembre

15. **Notez bien : la rétrocession aux paroisses ne se fait que pour le Carême de partage et la Propagation de la Foi**, lors du versement à l'économat. Nous insistons pour que l'équipe sacerdotale anime les fidèles afin qu'ils prennent davantage conscience de la nature de chaque quête et qu'ils s'y préparent à temps. La Formule initiée l'année pour les Chorales et les MACS se poursuit cette année. Une lettre particulière leur sera adressée.

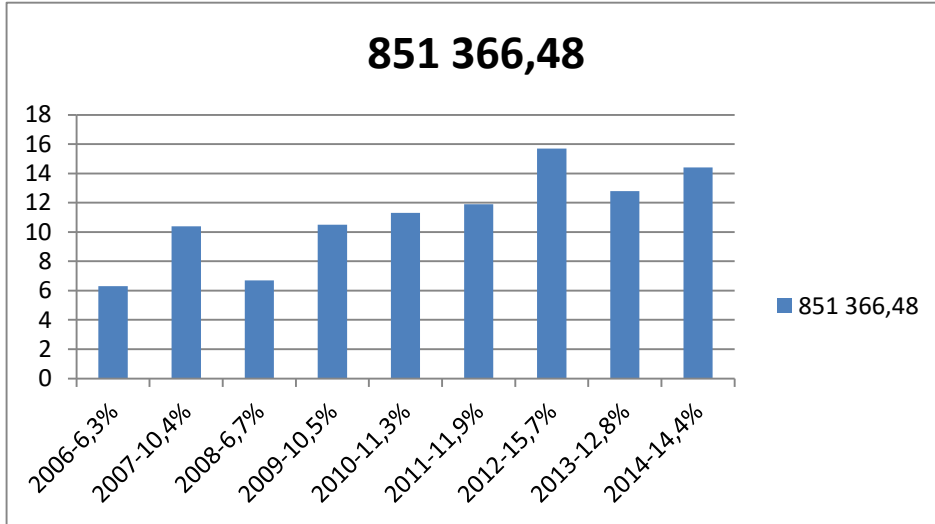
Chers frères et sœurs,

16. Qu'une fois de plus le Seigneur nous fasse vivre dans un profond élan de solidarité ecclésiale et missionnaire. Sur chacun de vous, j'implore la bénédiction de l'Éternel.

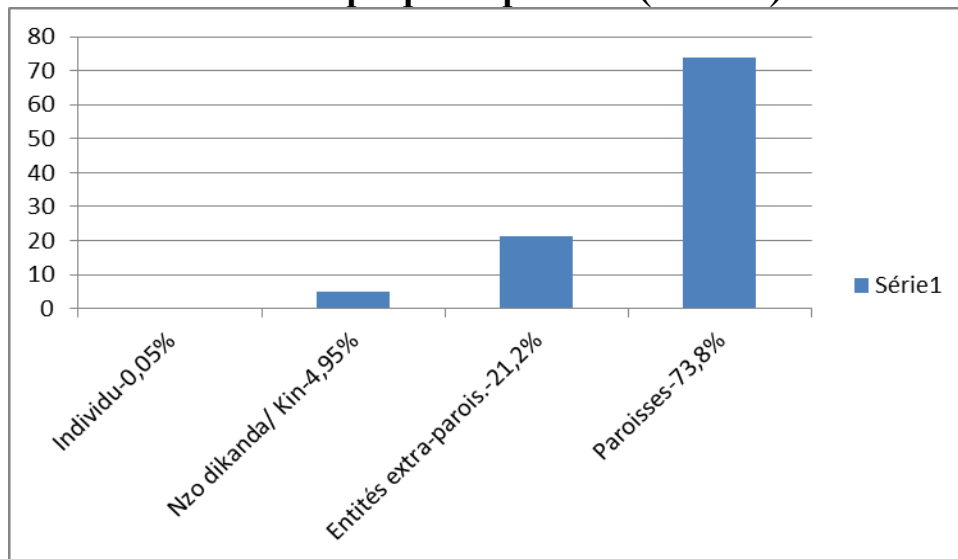
Fait à Boma, le 20 janvier 2015
Mbuka Cyprien, cism
Evêque de Boma.

Quelques graphiques qui illustrent nos produits et nos charges de l'année 2014

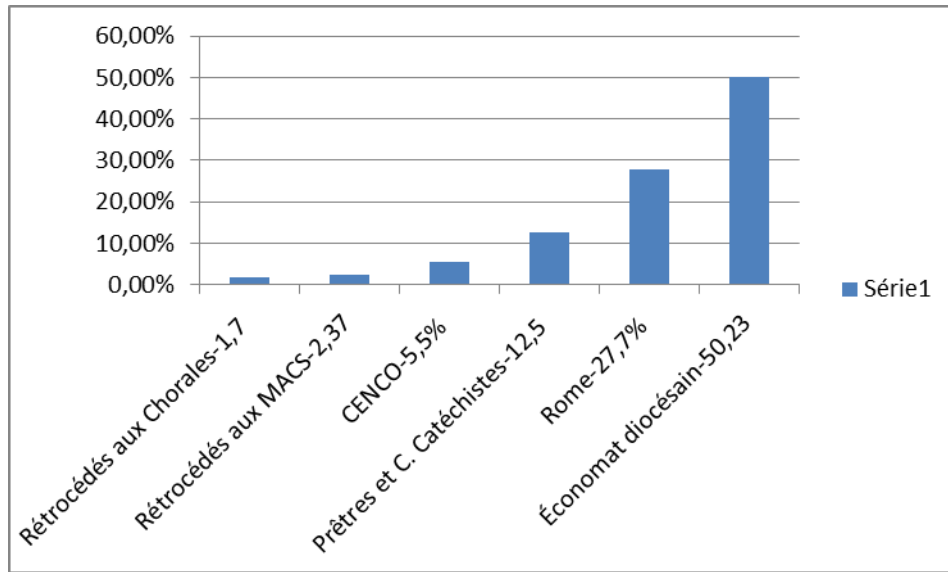
1. Évolution d'année en année depuis 2006



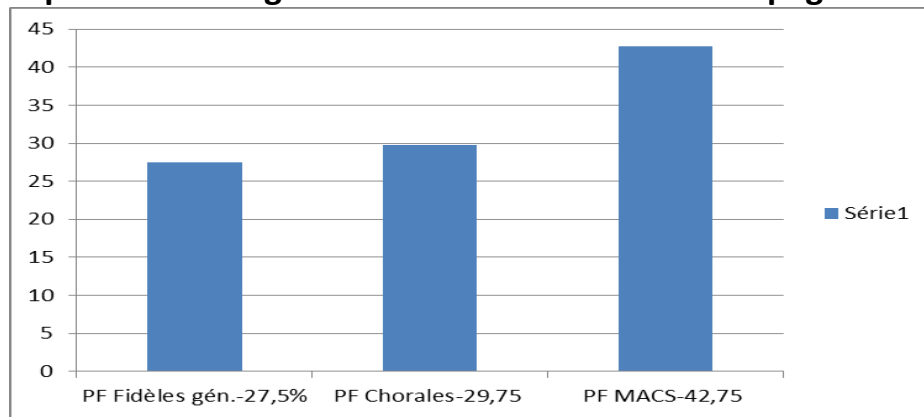
2. Graphique de produits (recettes)



3. Graphique de charges (répartition)



Graphique Fidèles en général et MACS et Chorales Propagatin de la foi



4. Graphique Fidèles en général et MACS et Chorales Carême de partage

